



# Postupim a bitva u Lipska 1813



AKTUALIZACE 5. 5. 2011.

**Termín:** 7. – 8. května 2011.

**Odjezd:** v sobotu 7. května v 7 hod od hlavního vlakového nádraží Pardubice (od předzahrádky restaurace La Rocket).

**Odjezd zpět:** v neděli 8. května v cca 15 hod. Očekávaný příjezd po 20 h.

**Trasa autobusu:** Pardubice - Praha – Lovosice – Drážďany - Lipsko – Postupim - Ludwigsfelde

## 1. den

Příjezd po 12 h do Lipska k památníku Bitvy národů. Prohlídka památníku a okolí viz. Turisticko zeměpisný přehled. V 16 h odjezd do Postupimi. Příjezd do Postupimi okolo 18 h; 1,5 hod prohlídka centra města a odjezd v 19.30 hod na hotel Ibis Berlin Brandenburg Park ve městě Ludwigsfelde cca 25 km od Postupimi.

## 2. den

Ráno odjezd z hotelu v 8.30 do Postupimi. V cca 9 h individuální nebo společná návštěva zámku Sanssouci, zahrad a zámečku Charlottenhof, kostela sv. Mikuláše, mostu Glienicker Brücke, zámečku Cecilienhof (místo konání Postupimské konference) a ruské čtvrti Alexandrowka viz Turisticko vlastivědný text. V 15 h odjezd směr Pardubice.

**Trasy vybral:** Ondřej Valášek (775 999 769 O<sub>2</sub>)

**Přihlášky:** se zálohou 1 000,- Kč přijímá Dagmar Ehrenbergerová, e-mail do zaměstnání: [ehrenbergerova@szs.pardubice.cz](mailto:ehrenbergerova@szs.pardubice.cz), telefon do práce 466 050 217, mobil 739 569 070.

Při odhlášení 1 měsíc až 1 týden před odjezdem se stanovuje poplatek 50% z ceny zájezdu. V době kratší než jeden týden před odjezdem 100% z ceny zájezdu - viz pravidla přihlašování na webových stránkách klubu.

## **Ubytování a placení:**

Ubytování se nachází v hotelu Ibis Berlin Brandenburg Park ve městě Ludwigsfelde, který je vzdálen asi 25km od Postupimi. Cena dvoulůžkového pokoje/noc je 33 €. V ceně je zahrnuta snídaně (29 € ubytování + 4 € snídaně). Úhrada ubytování bude provedena hromadně klubovou kartou. Doplátek zájezdu bude spočítán po obdržení faktury za autobus dle skutečně najetých km. Vstupy do objektů si hradí každý sám.

Více na <http://www.ibishotel.com/de/hotel-2080-ibis-berlin-brandenburg-park/index.shtml>

## **Pojištění léčebných výloh v zahraničí:**

Je povinné a každý si jej zajišťuje individuálně. Lze využít služeb našeho člena Petra Nikla a pojišťovny **Victoria Volksbanken a.s.** aniž byste někam chodili.

Stačí do čtvrtka večer před odjezdem poslat mail se jménem, příjmením a rodným číslem na: [Nikl.Petr@seznam.cz](mailto:Nikl.Petr@seznam.cz). V autobusu pak každý od Petra obdrží kartičku pojištěnce oproti 40 Kč (20 Kč/den).

# Turisticko zeměpisný přehled

## Památník bitvy národů v Lipsku



**Bitva u Lipska** (známá též jako **Bitva národů**) byla rozhodující a největší bitvou napoleonských válek. Odehrála se ve dnech 16. října až 19. října 1813. Spojené armády Rakouska, Pruska, Ruska a Švédska v ní rozdrtily podstatně slabší armádu francouzského císaře Napoleona. Ten krátce poté rezignoval a byl umístěn ve vyhnanství na ostrově Elba. Koaličním vojskům velel kníže Karel Filip Schwarzenberg, autorem spojeneckých plánů (v průběhu bitvy ovšem modifikovaných) byl náčelník jeho štábu Jan Radecký z Radče.

 Francie	 Rakousko
 Varšavské vévodství	 Prusko
 Rýnský spolek	 Rusko
	 Švédsko
191 000 mužů	330 000 mužů

Pomník připomíná první masovou bitvu historie, která se zde odehrála v říjnu 1813 kdy se zde střetlo přes půl miliónu vojáků z celé Evropy. Více než 120 000 z nich zde při krvavé bitvě přišlo o život nebo zahynulo následkem hladu či nemocí.

Pomník byl vystavěn v letech 1898 až 1913 a slavnostně odhalen 18. října 1913 v přítomnost králů a císařů.

Téměř 100let od odhalení zanechalo na památníku své stopy, nyní přes 12let podporuje více než 250 členů, občanů a podniků, a přátel památníku bitvy úspěšnou obnovu památky.

Prostřednictvím různých aktivit a služeb byl pomník rekonstruován, instalovány lavičky, nový výtah a byl vytvořen bezbariérový přístup.

Místo je vzpomínkou nejen na mrtvé bitvy, ale je také jako památník znamení míru, svobody, mezinárodní a evropské jednoty. Kolosální chrám smrti a svobody stoupá do výšky 91 metrů nedaleko od místa kde dával rozkazy Napoleon uprostřed bojiště během bitvy. Po 364 krocích na vrchol pomníku kde se nachází vyhlídková terasa se Vám naskytne fenomenální panoramatický výhled na Lipsko a okolí.

Sochy na pomníku představují Řád německých rytířů, který byl založen v Jeruzalémě ve 12. Století. Řád pozval polský vévoda na počátku 13. století na území dnešního severního Polska, aby si podmanil pruské národy a přivedl je ke křesťanství. Po podrobení Prusů však Řád založil feudální stát a pokračoval ve svém posláním dalšími územními expanzemi do jihovýchodní oblasti. I po porážce Řádu v bitvě u Grunwaldu v 1410 si Řád udržel své postavení do roku 1809. Řád a jeho ozbrojené tažení bylo často v německé historii prezentováno jako osvobození od zla a pohanství a prapůvod moderního Pruska.

V bezprostřední blízkosti Památníku bitvy národů se nachází rusko-pravoslavný kostel, který byl postaven na památku 22 000 ruských vojáků padlých v Bitvě národů. Vzorem tohoto kostela, postaveného v novgorodském stylu 16. století, je kostel Nanebevstoupení Páně v Kolomenskoje, posvěcený roku 1532.

Komplex má více než čtyři hektary a umožňuje velkolepý pohled na události bitvy z roku 1813.

Vstup: dospělí 6 €, zlevněné vstupné 4 €

# Postupim

**Postupim** (německy *Potsdam*) je hlavním městem spolkové země Braniborsko. Leží na řece Havel (česky *Havola*) asi 26 kilometrů jihozápadně od centra Berlína u jeho hranic, má 149 000 obyvatel (2007).

## Historie

V roce 933 zde vznikla první slovanská osada, s tehdejšími názvem *Poztupimi*. V roce 1220 tu byl vybudován hrad, ve 14. století pak Postupim získala městská práva. V období let 1682 až 1682 tu vznikl císařský zámek.

V novodobé historii Evropy je Postupim známa jako místo konání Postupimské konference v roce 1945. Mezi lety 1949 a 1990 bylo pohraničním městem NDR, známé bylo výrobou gramofonových desek.

## Pamětihodnosti

- rokokový zámek Sanssouci – zbudovaný jako letní sídlo Fridricha II. v letech 1745-1747, umístěný v rozsáhlém parku, kde se dále nachází Neues Palais (Nový palác) a další menší stavby (čínská čajovna, zámek Charlottenhof)
- Braniborská brána – tzv. „malá“ Braniborská brána (na rozdíl od Braniborské brány v Berlíně)
- Cecilienhof – místo konání Postupimské konference, dnes muzeum
- klasicistní kostel sv. Mikuláše
- kostel sv. Petra a Pavla
- ruská čtvrť Alexandrowka – pravoslavný kostel a dřevěné stavby
- holandská čtvrť
- Glienicker Brücke – procházela jím bývalá hranice mezi NDR a Západním Berlínem, místo vzájemné výměny špionů

## UNESCO

Zahrady, zámek Sanssouci a další stavby (500 ha parků a 150 budov postavených v letech 1730-1916) byly zapsány r. 1990 (dále rozšířeno 1992 a 1999) na seznam světového dědictví UNESCO pod názvem Paláce a parky Postupimi a Berlína, neboť zasahuje až do berlínské části Zehlendorf.

## Doprava

Postupim má vlastní síť tramvajové dopravy, v minulosti zde také jezdily trolejbusy. Díky své blízkosti s metropolí disponuje také i dobrým napojením na dálniční síť Německa (Postupim obchází dálniční okruh kolem Berlína).

## Cestovní ruch

Postupim patří k vyhledávaným turistickým místům, a to jak díky zámku Sanssouci s rozsáhlým parkem, tak i kvůli své významnosti při konci druhé světové války.



**Zámek Sanssouci** (něm. *Schloss Sanssouci*) – letní zámecké sídlo založené Hohenzollerny ve východní části parku Sanssouci v Postupimi (něm. *Potsdam*) v německé spolkové zemi Braniborsko, (něm. *Brandenburg*). Zámek Sanssouci je také často pokládán za německého konkurenta francouzskému Versailles. Je však vybudován v intimnějším rokoku než barokní francouzský zámek a je pozoruhodný především svými zahradami. Sanssouci tím patří do souboru paláců a parků v Postupimi a Berlíně zapsaných v roce 1990 do seznamu světového dědictví UNESCO.

Zámek Sanssouci nechal v letech 1745–1747 vybudovat pruský král Fridrich (*Bedřich*) II. Veliký jako svou letní residenci. V letech 1840–1842 byl zámek na přání Fridricha Viléma IV. přestavěn a rozšířen Ferdinandem von Arnim podle projektu Ludvíka Persiuse. Postupim a její paláce byly oblíbenou residencí německé císařské rodiny až do pádu císařství v roce 1918.

Po 2. světové válce se zámek stal veřejně přístupným a změnil se ve vyhledávanou turistickou atrakcí bývalé Německé demokratické republiky. Vzhledem ke svému historickému významu byl pečlivě udržován. Po znovusjednocení Německa v roce 1990 došlo ke splnění posledního přání Bedřicha Velikého. Vrátil se ke svému milovanému zámku a jeho ostatky byly uloženy do hrobu na nejvyšší terase zámecké zahrady.

Zámek Sanssouci a okolní paláce a parky navštíví každoročně více než dva miliony lidí z celého světa. O údržbu a restaurování celého komplexu se v současnosti (2008) stará *Nadace pro pruské zámky a zahrady Berlín-Braniborsko* (něm. *Stiftung Preußische Schlösser und Gärten Berlin-Brandenburg*), založená v roce 1995.

## Terasy

Jakmile se Fridrich II. stal 31. května 1740 po smrti svého otce pruským králem, začal s přípravami na proměnu celého území dnešního Parku Sanssouci. Nejprve 10. srpna 1744 rozhodl Fridrich o založení viničních a okrasných teras na jižních svazích návrší Bornstedt. Předtím byl celý pahorek porostlý duby, které za panování Fridricha Viléma I., (otce Fridricha Velikého), byly vykáceny a použity k založení staveb v Postupimi vybudované na málo únosných půdách bývalých bažin. Proto se Fridrich Veliký rozhodl vzniklou holinu (*Wüsten Berg – Holý vrch*) zkultivovat a přeměnit ve francouzskou zahradu se zámkem na nejvyšším místě. Práci pověřil stavitele Georga W. von Knobelsdorfa, který se při projektování řídil skicami a pokyny krále.

Svah byl rozčleněn do šesti širokých teras situovaných tak aby bylo co nejlépe využito dopadajících slunečních paprsků. Opěrné zdi posloužily pro osazení treláží, po kterých se pnuly keřky vinné révy dovezené z Portugalska, Itálie, Francie, ale také z německého Ruppínu. Zdivo bylo přerušováno 168 zasklenými nikami v nichž rostly fíkovníky (smokvoně). Podél hrany každé terasy byl pruh udržovaného trávníku, ve kterém rostly tvarované tisy. Trávníky byly ohraničeny nízkým živým plotem ze zákrsků ovocných stromů. Středovou osu terasové zahrady tvoří schodiště se 120 schody, (dnes jich má 132), přerušované v úrovni jednotlivých teras a z obou stran pahorku byly k terasám přístupové rampy.

## Parter

Parter zámku tvoří barokní květinová zahrada založená v roce 1745. V jejím středu je pak od roku 1748 Velká fontána, (něm. *Grosse Fontäne*), kolem níž jsou rozmístěny mramorové sochy božstev Venuše, Merkura, Apollóna, Diany, Juno, Jupitera, Marta a Minervy spolu s alegorickým zobrazením čtyř elementů – Ohně, Vody, Vzduchu a Země. Sochy Venuše a Merkura, práce francouzského sochaře Jean-Baptisty Pigalla a lovecké skupiny představující *Vzduch* a *Vodu* od Lamberta Sigisberta Adama jsou darem francouzského krále Ludvíka XV. Ostatní postavy pocházejí z dílny Françoise Gasparda Adama, který vedl v Berlíně francouzský sochařský ateliér založený Fridrichem Velikým. Dokončení celého souboru soch se datuje k roku 1764. Kousek odtud byla zeleninová zahrada, kterou již v roce 1715 založil Fridrich Vilém I. Svou jednoduchou užitkovou zahradu nazýval tento spořivý pruský král ironicky „moje Marly“ čímž narážel na nákladnou zahradu v Marly-le-Roi francouzského „Krále Slunce“ Ludvíka XIV. Fridrich Veliký si ale spojení květinové a užitkové zahrady velmi cenil. Podle něho se tak názorně ukázalo sjednocení jeho zálib, neboť miloval jak umění, tak čerstvou zeleninu.

## Budova zámku

Příprava stavby zámku začala 13. ledna 1745 kdy Fridrich II. vládním nařízením přikázal vybudovat „*Lust-Haus zu Potsdam*“. Podle jeho skic vypracoval dvorní architekt Georg Wenzeslaus von Knobelsdorff stavební projekt. Protože králův návrh předpokládal jenom přízemní stavbu navrhnul králi von Knobelsdorff budoucí zámek podsklepit, zdvihnout tím úroveň přízemí a přesunout celý objekt blíže k okraji nejvyšší terasy aby byl více exponován při pohledech z parteru. Fridrich ale jeho návrhy odmítnul, nepřál si reprezentativní palác, neboť dával přednost intimitě nízké budovy v rokokovém stylu bez větších nároků na reprezentaci. Požadoval přímé spojení vnitřních zámeckých prostor se zahradními terasami bez zbytečných schodů. Jeho vizí bylo zapojení přírody do kultury bydlení.

Fridrich Veliký u všech staveb prováděných na jeho příkaz v Postupimi a v Berlíně osobně zasahoval do jejich administrativního vedení i jejich uměleckého výrazu. To samozřejmě křížilo představy architektů a tak nakonec rozpory mezi králem a jeho architektem vyústily v roce 1746 v odstranění von Knobelsdorffa z prací na stavbě zámku. (Oficiálně ovšem rezignoval ze zdravotních důvodů). Stavbu dokončil nizozemský stavitel Jan Bouman, který stavbu řídil již od roku 1745.

Po dvou letech výstavby došlo 1. května 1747 k vysvěcení zámku přesto, že některé pokoje nebyly ještě dokončeny. Pokud Fridrich Veliký neválel, trávil letní měsíce na svém zámku koncipovaném tak, aby vyhovoval jemu a jím pozvaným hostům. Od své ženy Alžběty Kristýny Brunšvicko-Bevernské zůstával odloučen již od své korunovace v roce 1740. Královna pobývala na zámku Schönhausen, zatímco Sanssouci byl také „*sans femmes*“ (bez žen).

Fridrich II. Veliký žil relativně skromně. Nad plesy, maškarními bály a loveckými zábavami vítězily v Sanssouci filosofické diskuse, procházky, četba a koncerty. Paláci říkal „můj viniční domeček“ (*Mein Weinberghäuschen*) a určil jej pouze k pobytům od konce dubna do začátku října. V této letní rezidenci (tzv. *maison de plaisance*) chtěl pobývat sám, případně se svými hostmi, a bezstarostně (*sans souci*) se věnovat svým koníčkům a uměleckým zálibám. Zámek Fridrichovi zcela vyhovoval a tak odmítal návrhy na modernizační a údržovací práce.

## Hrob Fridricha II. Velikého

Fridrich II. zemřel na zámku Sanssouci 17. srpna 1786. Přál si být pochován skromně, vedle zámku na nejvyšší terase vedle svých pohřbených psů. Během své vlády se Fridrich často obíral myšlenkami na smrt a téměř před každou bitvou přepracovával svoji závěť. Před bitvou u Leuthen (pol. *Lutyně*) napsal: „*Žil jsem jako filosof a přeji si být pohřben jako filosof, bez okázalosti a přepychu. Nechci být ani pitván, ani balzamován. Nechť jsem pohřben na Sanssouci na horní terase do hrobu, který jsem si nechal připravit. Kdybych zemřel ve válce nebo na cestě, přeji si být pohřben v první lepší obci a v zimě chci být přenesen na výše uvedené místo.*“ Přes výslovné královo přání uspořádal Fridrichovi jeho bratranec a nástupce na trůnu Fridrich Vilém II. obřadný pohřeb v posádkovém kostele v Postupimi, kde byly královy ostatky uloženy vedle hrobu jeho otce Fridricha Viléma I.

Rakve obou králů byly během II. světové války vyzvednuty z hrobů a v březnu 1943 byly uschovány do bunkru v Postupimi – Eiche, odkud je v březnu 1945 před postupující Rudou armádou převezli a ukryli v solném dole Bernterode v Eichsfeldu (Durynsko). Zde je objevili američtí vojáci a přemístili je do kostela sv. Alžběty v Marburgu (Hesensko). V srpnu roku 1952 byly rakve pruských králů převezeny na hrad Hohenzollern v Bádensku- Württembersku. Po pádu východní Německé demokratické republiky a znovusjednocení Německa konečně mohly Fridrichovy ostatky podle jeho poslední vůle spočinout na Sanssouci. Ve výroční den jeho smrti 17. srpna 1991 byla rakev s eskortou Bundeswehru dopravena do Postupimi a v noci uložena do hrobu, který si Fridrich v roce 1744 nechal připravit. Kdysi řekl *"quand je serai là, je serai sans souci"*, (až tu budu, budu již bez starostí), ale jeho přání se mu splnilo až po 205 letech.

### **Muzeum Postupimi**

Muzeum otevřelo návštěvníkům své brány v roce 1999 v domě zvaném Holländerhaus, který byl vybudován v letech 1733-40 v Holandské čtvrti. Jeho výstavy představují historii města a země. Sbírkou zahrnují exponáty, týkající se kulturního a všedního života od 17. do 20. století: nábytek, sklo, textilie, fotografie, militaria, plakáty, hračky, cínové figurky, písmo a tisk, kulturně historické umělecké řemeslo, plastiky, řemeslo/techniku, každodenní kulturu, umělecké kovářství, hodiny, numismatiku, distinkce, plakety, ale i karty, braniborské rytiny, tisky, kresby a malby postupimských umělců od 18. do 20. století. Zavírací den pondělí.

Zámek Sanssouci, od roku 1990 světové dědictví, je považován za symbol města Postupimi. Byl postaven za pouhé dva roky (1745-1747) na plošině, kde byl dříve založen vinohrad, a je jedním z nejznámějších hohenzollernských zámků v Postupimi. Z pověření Bedřicha II. (1712-1786) zde jako stavitel působil dvorní architekt G. Wenzeslaus von Knobelsdorff. Gigantické vnější schodiště se 132 stupni vede k zámku šesti viničnými terasami. Jednopodlažní budova zámku ukrývá celkem dvanáct nádherných místností. Vybrané štukové dekorace, táflování a skvostně zařízené pokoje činí ze zámku jeden z nejvýznamnějších příkladů uspořádání prostoru 18. století. Do Mramorového sálu zval Bedřich Veliký rád vědce, filosofy, diplomaty a umělce. Otevřeno od dubna do října, zavírací den pondělí.

### **Muzeum Alexandrowka**

V Muzeu Alexandrowka se od roku 2005 představuje ruská kolonie, vystavěná architektem P.-J. Lenné v ruském stylu. Tento jedinečný komplex, který patří k postupimskému světovému dědictví UNESCO, se skládá ze 14 domů, ruské ortodoxní kaple a rekonstruované zahrady o velikosti 2.000 m<sup>2</sup>. Historie tohoto místa začíná jeho výstavbou v letech 1826/27, která byla na rozkaz pruského krále Bedřicha Viléma III. zřízena na počest ruského cara Alexandra I. (1777-1825). Sruby, bohatě zdobené dřevořezbami a ornamenty, charakterizují vzhled ruské vesničky. Kdo se chce o architektuře a historii tohoto sídliště dovědět víc, měl by navštívit muzeum v domě č. 2, které k němu patří. Zavírací den pondělí.

## **Další informace**

[www.stadtgeschichtliches-museum-leipzig.de](http://www.stadtgeschichtliches-museum-leipzig.de)

[www.potsdamtourismus.de](http://www.potsdamtourismus.de)

[www.alexandrowka.de](http://www.alexandrowka.de)

Historický magazín ČT Bitva národů u Lipska v roce 1813:

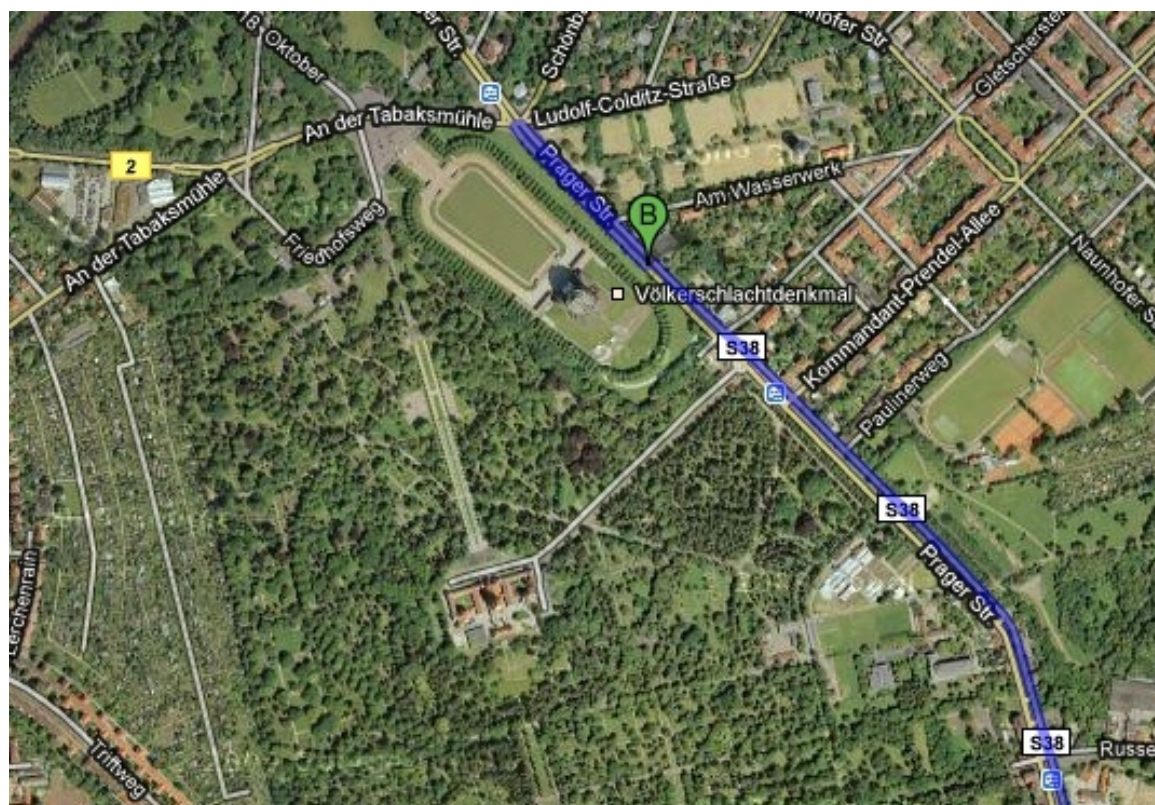
<http://www.ceskatelevize.cz/ivysilani/10095687448-historicky-magazin/208452801280042>

# Mapy

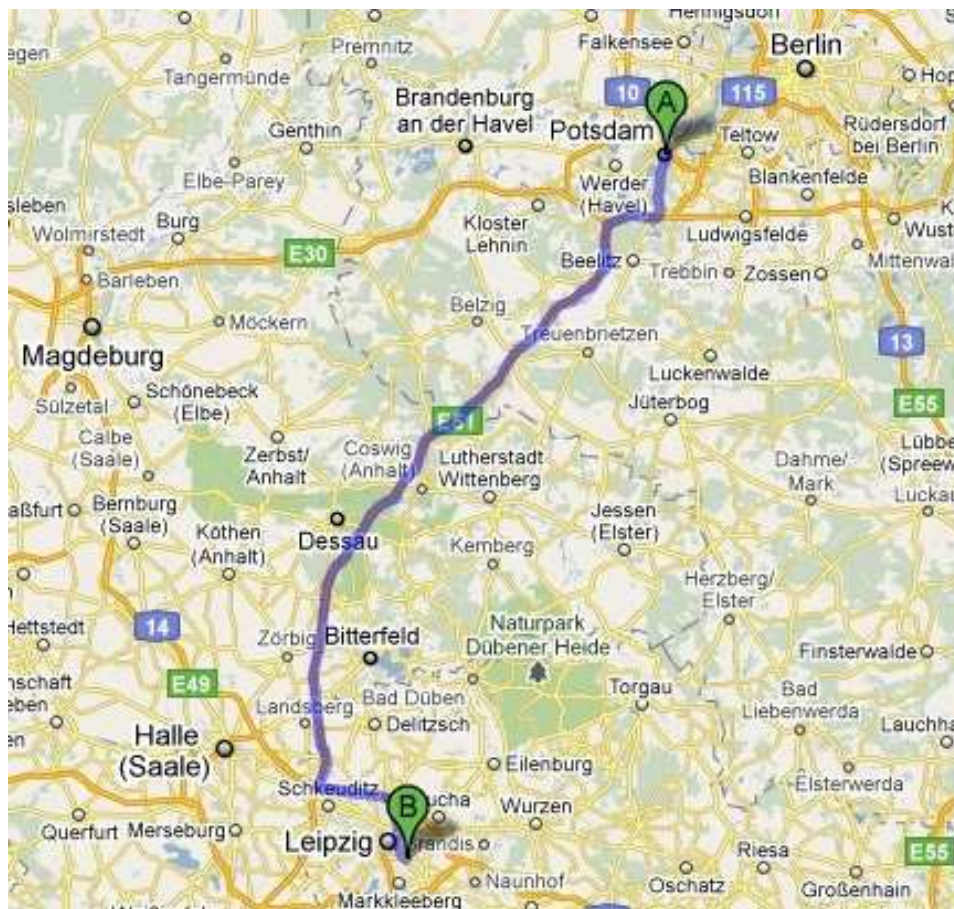
## Cesta Pardubice – Lipsko:



## Místo Památníku Národů v Lipsku:



## Cesta Lipsko – Postupim:



## Postupim:

